



Bærekraftsrapport 2024

i henhold til VSME

Innhold

Dobbel vesentlighet	03
Metode og gjennomføring	03
Resultat	04
Grunnmodul	05
B1 – Basis for utarbeidelse	05
B2 – Praksis, retningslinjer og fremtidige initiativer for overgangen til en mer bærekraftig økonomi	06
B3 – Energi og klimagassutslipp	07
B4 – Forurensning av luft, vann og jord	09
B5 – Biodiversitet	09
B6 – Vann	09
B7 – Ressursbruk, sirkulær økonomi og avfallshåndtering	09
B8 – Arbeidsstyrke – Generelle kjennetegn	11
B9 – Arbeidsstyrke – Helse og sikkerhet	12
B10 – Arbeidsstyrke – Godtgjørelse, kollektive forhandlinger og opplæring	13
B11 – Domfellelser og bøter for korrupsjon og bestikkelser	13
Utvidet modul	12
C1 – Strategi: Forretningsmodell og bærekraftsrelaterte initiativer	14
C2 – Beskrivelse av praksis, retningslinjer og fremtidige initiativer for overgangen til en mer bærekraftig økonomi	15
C3 – Mål for reduksjon av klimagassutslipp og klimatilpasning	17
C4 – Klimarisiko	17
C5 – Tilleggsopplysninger om arbeidsstyrken – Generelle kjennetegn	17
C6 – Tilleggsopplysninger om egen arbeidsstyrke	18
C7 – Alvorlige negative hendelser knyttet til menneskerettigheter	19
C8 – Inntekter fra visse sektorer og utelukkelse fra EU-referanseverdier	19
C9 – Kjønnsmangfold i styringsorganet	19

Dobbel vesentlighet

Metode og gjennomføring

Kaffeknappen har gjennomført en dobbel vesentlighetsvurdering i henhold til ESRs. Denne vurderingen følger EFRAGs utkast til veiledning for implementering av vesentlighetsvurdering (desember 2023). Dobbel vesentlighet definerer både et selskaps påvirkning på miljøet og mennesker, samt omverdenens påvirkning på selskapets verdiskaping. Dette resulterer i identifikasjon av bærekraftstemaer innen miljø, sosiale forhold og selskapsstyring (ESG).

1. Identifikasjon

Det første steget i vesentlighetsanalysen var å identifisere relevante bærekraftsemner, basert på selskapets spesifikke kontekst og industrien vi opererer i. ESRs 1 Appendix C er utgangspunktet for emner i analysen.

2. Vurdering

I vurderingsfasen analyserte vi de identifiserte emnene for å fastslå deres vesentlighet fra både et påvirknings- og et finansielt perspektiv. Denne vurderingen omfattet:

Påvirkningsvesentlighet: Vi evaluerte de negative og positive påvirkningene selskapets aktiviteter hadde på miljøet og samfunnet, og vurderte faktorer som skala, omfang, uopprettelighet og sannsynlighet for disse påvirkningene, rangert fra 0 til 5.



Finansiell vesentlighet: Vi vurderte risikoer og muligheter knyttet til ESG-spørsmål som potensielt kunne påvirke selskapets økonomiske ytelse. Her vurderte vi nøye sannsynligheten og omfanget av økonomiske konsekvenser fra 0 til 5.

3. Resultater og Prioritering

Resultatene fra vurderingen danner grunnlaget for å prioritere de mest vesentlige emnene. Vi satte en terskelverdi for å skille mellom vesentlige og ikke-vesentlige emner. De emnene som ble vurdert som vesentlige, ble prioritert for videre handling, innsats og rapportering. Denne prioriteringen var avgjørende for å fokusere på de områdene som krevde ledelsens oppmerksomhet og ressurser.

I 2024 involverer ikke Kaffeknappen interessenter aktivt. 2024 er et prøveår for vesentlighets-analysen, og neste rapporteringsår, 2025, blir det lagt tung vekt på interessentinvolvering

Resultat

I løpet av analysen har vi identifisert 92 bærekraftsemner, hvorav 23 ble inkludert i analysen og 68 ekskludert. 0 emner ble lagt til som entitetspesifikke emner.

IRO-er

Vesentlig emnet	ESG
Tilpasning til klimaendringer	Miljø
Reduksjon av klimaendringer	Miljø
Forurensning av luft	Miljø
Avfall	Miljø
Ressursutstrømning knyttet til produkter og tjenester	Miljø
Bedriftskultur	Eierstyring

Det identifisert 50 IRO-er i prosessen med vesentlighetsanalysen.

Hvorav 17 IRO-er* er knyttet til positiv påvirkning, 18 til negativ påvirkning, 9 til finansielle muligheter, og 11 til finansielle risikoer. 0 IRO-er ble knyttet til brudd på menneskerettigheter.



Emner

Som et resultat av vår vesentlighetsanalyse har vi funnet at 6 emner er vesentlige, mens 17 emner er uvesentlige. Liste over vesentlige emner er vist under.

Grunnmodul

B1 – Basis for utarbeidelse

Modul for rapportering ALTERNATIV B: Basismodul og omfattende modul

Rapporten inneholder ingen klassifiserte eller sensitive opplysninger. Bærekraftsrapporten er utarbeidet på individuell basis, ettersom Kaffeknappen Norge AS er et enkeltstående selskap uten datterselskaper.

Morselskap	
Registrert adresse	Økernveien 121, 0579 Oslo
Juridisk selskapsform	AS
NACE-bransjekode	46.370 Engroshandel med kaffe, te, kakao og krydder
Size of the balance sheet (in Euro)	Balansen klar ved årsrapportering 06 2025
Størrelse på balansen (i euro)	8 864 015 EUR
Antall ansatte (personer eller årsverk)	44
Land for primær virksomhet og lokasjon for vesentlige eiendeler	Norge

Lokasjon	Adresse	Koordinater (Geolokasjon)
Oslo	Økernveien 121, 0579 Oslo	59.92619, 10.79937
Stavanger	Luramyrvæien 67A, 4313 Sandnes	58.88451, 5.72654
Bergen	Idrettsvegen 95, 5353 Straume	60.34907, 5.12946
Trondheim	Brattørkaia 17 A, 7010 Trondheim	63.438022, 10.39987

Kaffeknappen har følgende sertifisering og medlemskap:



Kaffen som Kaffeknappen distribuerer er påsertifisert på følgende:



B2 – Praksis, retningslinjer og fremtidige initiativer for overgangen til en mer bærekraftig økonomi

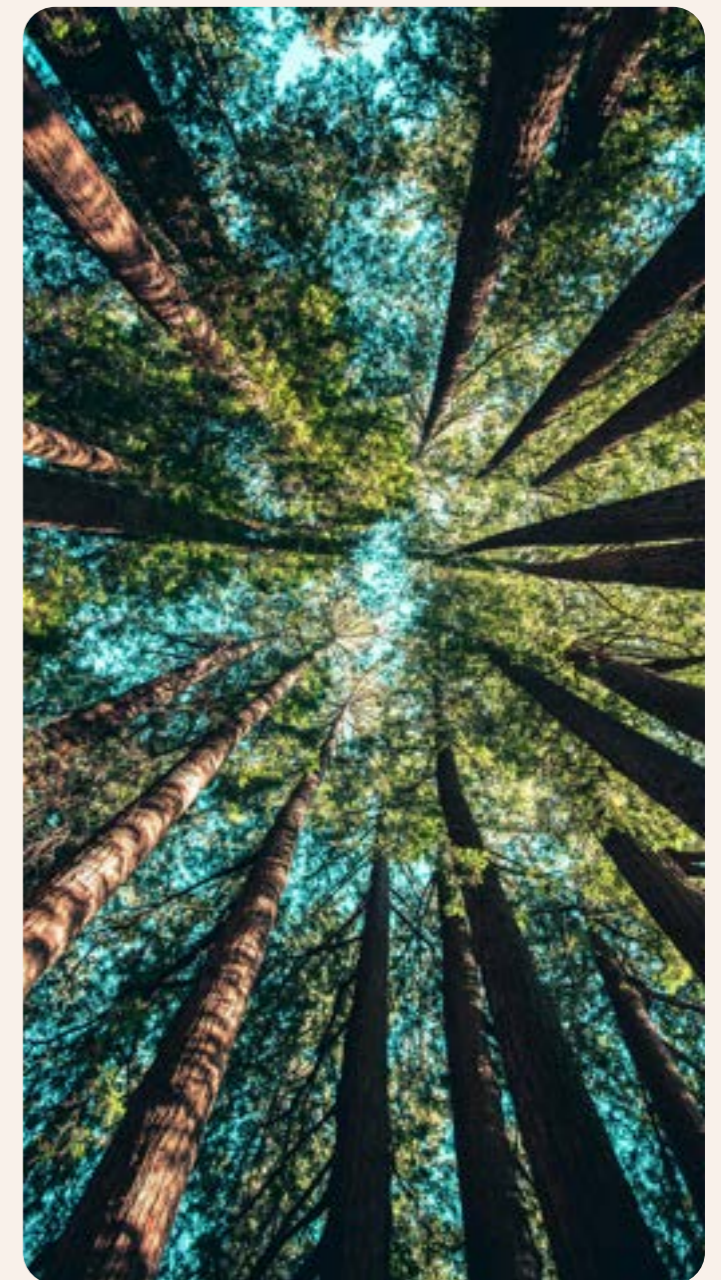
	Om foretaket har eksisterende bærekraftspraksiser/ policyer/fremtidige initiativer som omhandler noen av bærekraftsemner presentert i listen under	Om disse praksisene eller policyene offentlig tilgjengelige	Om policyene noen mål eller måltall
Klimaforandringer	Ja	Nei	Nei
Forurensning	Ja	Nei	Nei
Vann og marine ressurser	Nei	Nei	Nei
Biodiversitet og økosystemer	Nei	Nei	Nei
Sirkulær økonomi	Ja	Nei	Ja
Egen arbeidsstyrke	Nei	Nei	Nei
Arbeidere i verdikjeden	Ja	Nei	Ja
Påvirkede samfunn	Ja	Nei	Ja
Forbrukere og sluttbruker	Nei	Nei	Nei
Forretningsmessig adferd	Ja	Nei	Nei



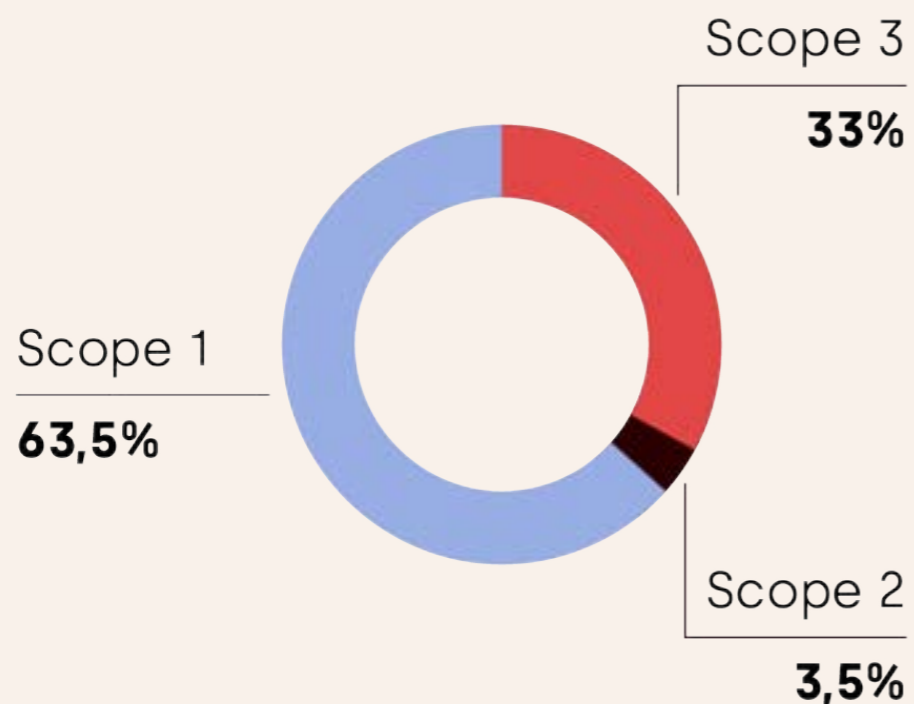
B3 – Energi og klimagassutslipp

	Energiforbruk fra fornybare energikilder (MWh)	Energiforbruk fra ikke-fornybare energikilder (MWh)	Ukjent kilde	Total energiforbruk (MWh)
Elektrisitet (som vist på faktura)	0,16644 MWh			0,16644 MWh
Drivstoff		22 390 L (diesel) ≈ 255.0 MWh	4,35 MWh	259,85 MWh
Totalt	0,16644 MWh	255.0 MWh	4,35 MWh	260,01644 MWh

(*) $22,390 \text{ liters} \times 41 \text{ MJ/liter} = 917,990 \text{ MJ} \approx 255 \text{ MWh}$. Her brukes raten 41 MJ/liter og $1 \text{ MWh} = 3,600 \text{ MJ}$



	GHG utslipp (tCO2eq)
Scope 1 GHG utslipp	59,115 tCO2e
Scope 2 GHG utslipp	3,246 tCO2e
Scope 3 GHG utslipp	30,747 tCO2e
Totalt	93,108 tCO2e
GHG intensitet	10,505 tCO2eq/8 864 015 EUR



B4 – Forurensning av luft, vann og jord

Kaffeknappen har ingen utslipp til luft, vann og jord som er påkrevd å overvåke eller melde til myndigheter og dermed ikke relevant å opplyse om.

B5 – Biodiversitet

Kaffeknappen har ingen eiet eller leaset eller forvalter noen eiendom eller områder nær biosensitive eller utsatte områder.



B6 – Vann

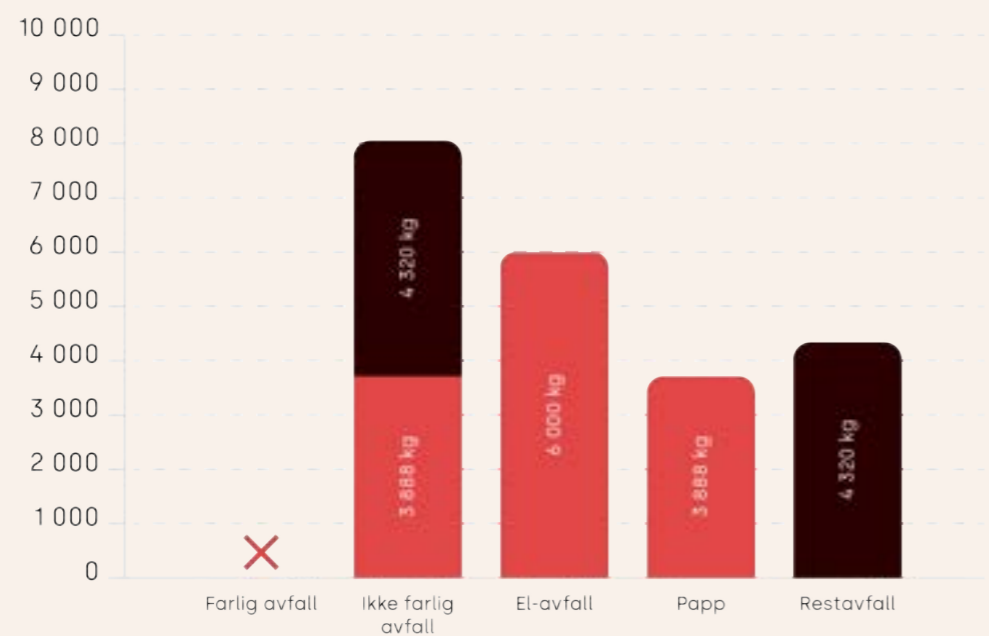
Kaffeknappen har kun vannforbruk i egen "husholdning", og har ikke egne vannmålere. Kaffeknappen har ingen virksomhet som er i nærheten av vannkilder eller på annen måte påvirker vannkilder.

B7 – Ressursbruk, sirkulær økonomi og avfallshåndtering

Kaffeknappen har eget program for resirkulering av kaffemaskiner samt innsamling av kaffegrut til jordforedlingsprosjekt i samarbeid med UIO og Oslo Kommune. Samtidig resirkulerer kaffeknappen maskiner i stedet for å kaste og kjøpe nye, i 2024 ble 85 maskiner gitt nytt liv.



● Avfall sendt til materialgjenvinning eller gjenbruk ● Avfall **ikke** sendt til materialgjenvinning eller gjenbruk



Siden kaffeknappen er grost er det ingen materialstrømmer som er intensive.



B8 – Arbeidsstyrke – Generelle kjennetegn

Type kontrakt	Antall ansatte i hodeantall eller heltidsekivalent
Midlertidig kontrakt	1
Fast ansettelse	43
Totalt antall ansatte	44

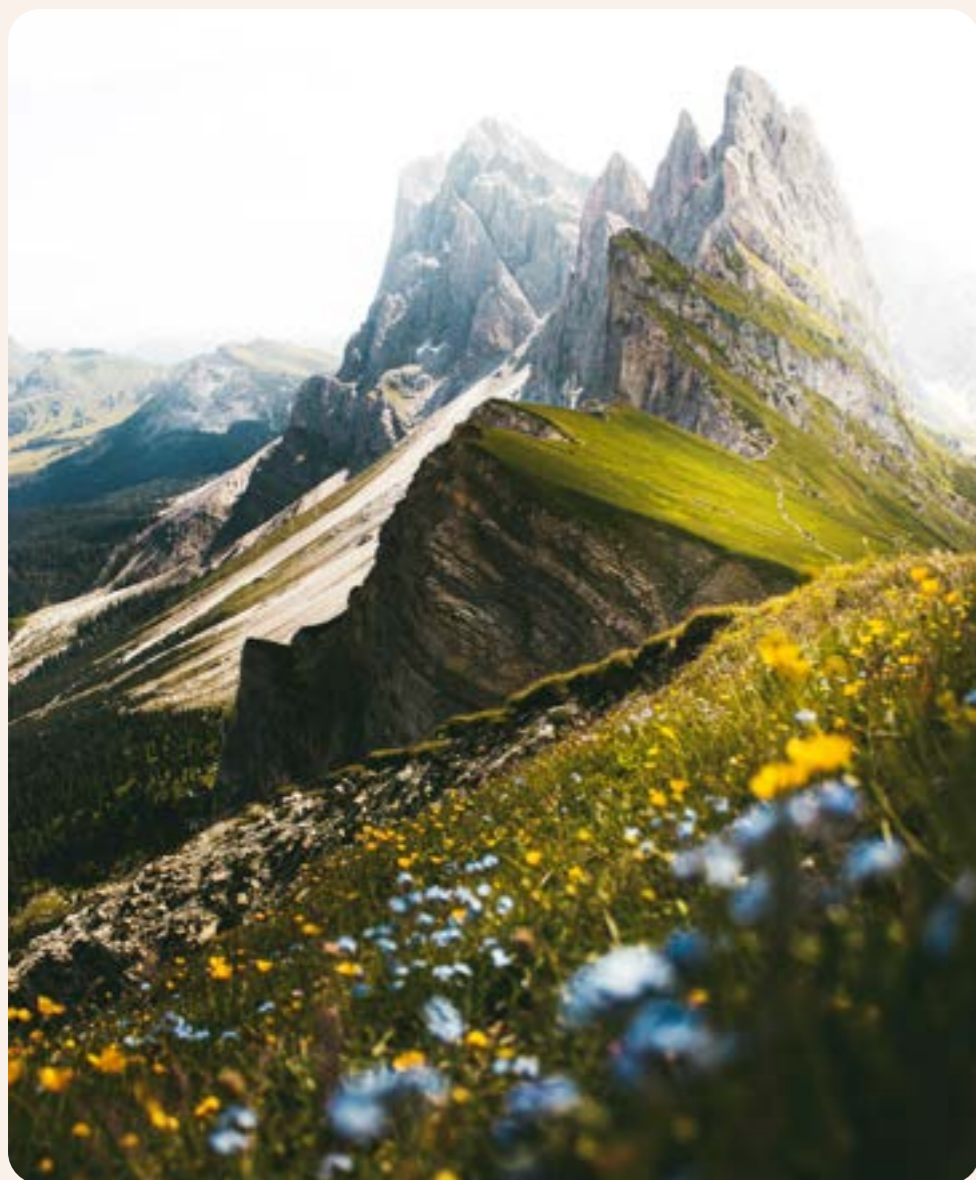


Kjønn	Antall ansatte i hodeantall eller heltidsekivalent
Menn	32 (78%)
Kvinner	12 (29%)
Totalt antall ansatte	44

Kun ansatte i Norge.
Turnover rate (%): **11%**

B9 – Arbeidsstyrke – Helse og sikkerhet

Registrerbare arbeidsrelaterte ulykker	Antall
Rate for registrerbare arbeidsrelaterte ulykker	0
Antall registrerbare arbeidsrelaterte ulykker	0



Dødsfall	Antall
Antall dødsfall som følge av arbeidsrelaterte skader	0
Antall dødsfall som følge av arbeidsrelaterte sykdommer	0

B10 – Arbeidsstyrke – Godtgjørelse, kollektive forhandlinger og opplæring

Mottar ansatte lønn som er lik eller høyere enn gjeldende minstelønn i landet, enten fastsatt ved lov eller gjennom tariffavtale? Ja

Kaffeknappen er ikke bundet av tariffavtale, og ingen ansatte er fagorganiserte. Det eksisterer heller ingen lovfestet minstelønn som gjelder for vår bransje. Likevel sikrer vi at alle ansatte mottar en lønn som er over det som anses som lavlønn i Norge, og som er i tråd med markedsstandard og bransjenormer. Dette bidrar til å sikre økonomisk trygghet og gode arbeidsforhold for våre ansatte.

Lønnsforskjell mellom kvinner og menn (for foretak med 150 eller flere ansatte)

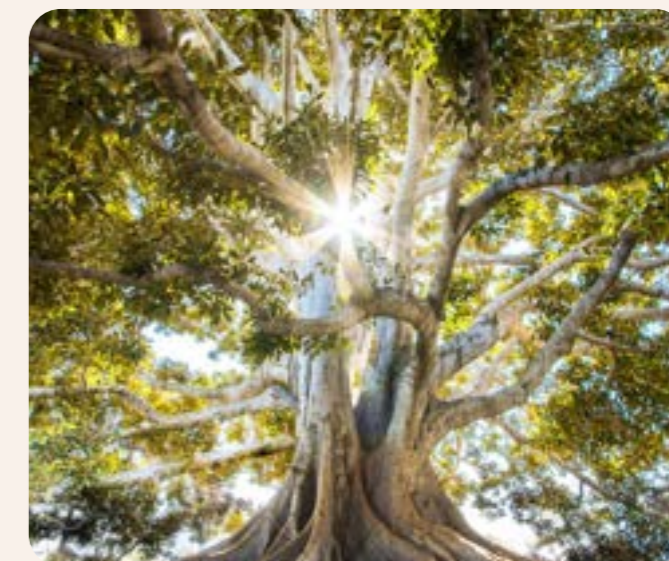
605k gjennomsnitt kvinnen (12 stykk)

579k gjennomsnitt mann (32 stykk)

-4.45% lønnsforskjell mellom mann og kvinne

Andel ansatte dekket av tariffavtaler:

0



Gjennomsnittlig timer årlig opplæring per ansatt, fordelt på kjønn

Menn 29.8

Kvinner 26.5

B11 – Domfellelser og bøter for korrupsjon og bestikkelser

	Verdi
Antall domfellelser for brudd på lover mot korrupsjon og bestikkelser	0
Totalt beløp i bøter for brudd på lover mot korrupsjon og bestikkelser	0

Utvidet modul

C1 – Strategi: Forretningsmodell og bærekraftsrelaterte initiativer

Kaffeknappen Norge AS er en kaffegrossist som tilbyr helhetlige kaffeavtaler til bedriftsmarkedet. Disse avtalene inkluderer leie av kaffemaskiner og vanddispensere, regelmessig levering av kaffe og tilbehør, samt full service og vedlikehold.

Kaffemaskinene leies ut og hentes inn igjen ved endt avtaleperiode, og maskiner som trenger reparasjon, blir gitt nytt liv og gjenbrukt. Produktene og tjenestene til Kaffeknappen er utviklet med fokus på kvalitet, pålitelighet og enkel tilgang til kaffe og vann for arbeidsplasser med høye krav til tilgjengelighet.

Kaffeknappen opererer hovedsakelig i det norske B2B-markedet, med et særlig fokus på kontorlandskap, større næringsbygg og offentlige virksomheter. Selskapet opererer utelukkende i Norge, og distribusjonen skjer gjennom egne kanaler for logistikk og service, spesielt i storbyområder der kundegrnlaget er mest konsentrert.



Kaffeknappen har forretningsmodellen sin bygget på langsiktige leieavtaler og serviceavtaler med B2B-kunder. Viktige forretningsforhold inkluderer:

Kunder: Bedrifter og organisasjoner med behov for stabile og profesjonelle kaffeløsninger (kontorbygg, offentlige bygg, private næringslivsaktører).

Leverandører: Kaffemaskinleverandører som de Jong, Melitta, Schaerer og Jura, samt flere europeiske produsenter.

Kaffe leveres av flere europeiske kaffebrennerier med høyt fokus på kvalitet og bærekraft.

Distribusjonskanaler: Direkte distribusjon gjennom egen logistikk og serviceteam. Levering, installasjon og service utføres av egne ansatte.

Kaffeknappen har et estimert leverandørnettverk på under 20 sentrale aktører, hovedsakelig innen EU/EØS og teknologisektoren for maskiner, samt mat- og drikkesektoren.



Kaffeknappens strategi inneholder flere bærekraftselementer:

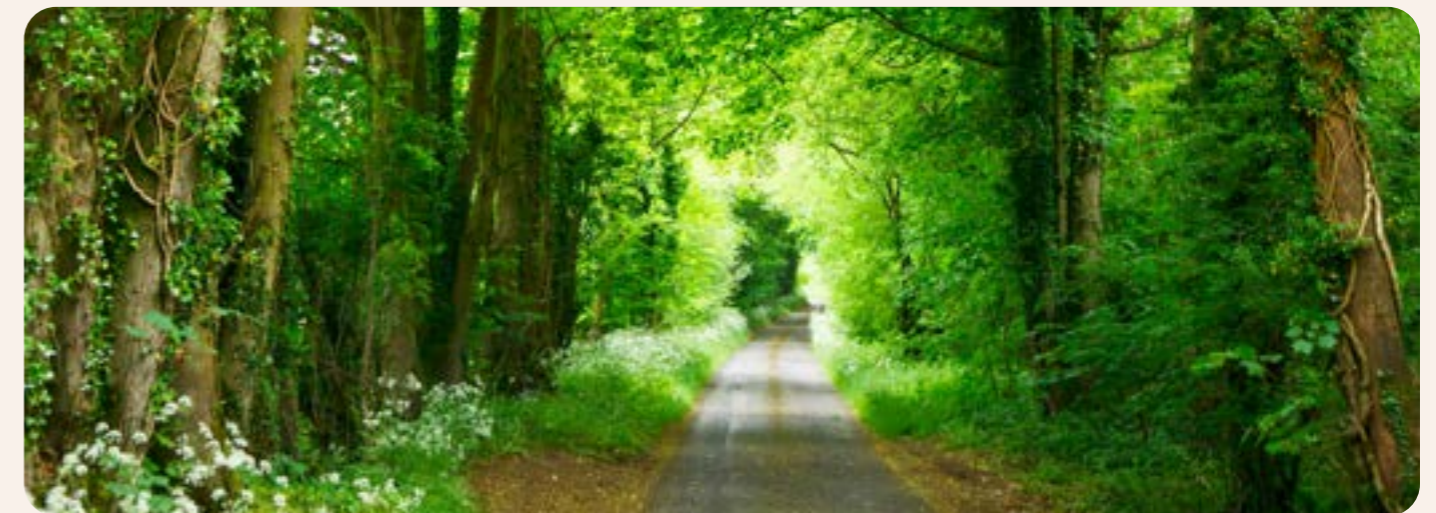
Gjenbruk av kaffemaskiner: Bedriften prioriterer å leie ut resirkulerte og renoverte kaffemaskiner, fremfor å kun tilby nye. Dette reduserer behovet for ny produksjon og avfall.

Sirkulær tjenestelogistikk: Maskinene vedlikeholdes og gjenbrukes gjennom hele livssyklusen, og hentes tilbake ved avsluttet leieforhold.

Innsamling av kaffegrut: Kaffeknappen har igangsatt et system der kaffegrut samles inn i forbindelse med varelevering og servicebesøk. Gruten benyttes i pilotprosjekter innen biodyrking og forskning på jordforbedringsmidler.

Effektiv energibruk: Fokus på energieffektive maskiner og optimalisering av servicelogistikk for å redusere transportutslipp.

Vannfilter på alle maskiner samles inn og resirkuleres.



C2 – Beskrivelse av praksis, retningslinjer og fremtidige initiativer for overgangen til en mer bærekraftig økonomi

Policy tittel	Emner	IRO-er
Policy for forvaltning av sirkulær økonomi	Resource outflows related to products and services, Waste, Resources inflows, including resource use	Raw Materials Act , Økt resirkulering og forlenget levetid på maskiner som konkurransefortrinn
Policy for klimaendringer	Climate change adaptation, Climate change mitigation, Energy	Effektivisering av Service og Levering, Styrking av markedsposisjon gjennom FoU og innovasjon for grønn omstilling, Scope 3 - mot GWP
Policy for bedriftskultur	Corporate culture	Styrket integrasjon av selskapets verdier i virksomheten

Tiltak	Status	Deadline	IRO-er
Involvering av revisor for å fastsette prinsipper for verdi-fastsettelse av gjenbrakte maskiner	Completed	1. mars 2025	Raw Materials Act , Økt resirkulering og forlenget levetid på maskiner som konkurransefortrinn
Redusere utkjøring av varer ved å optimalisere prognose av forbruk hos kunden	In progress	1. juni 2025	Effektivisering av Service og Levering
Salgs- og tilbudsfokus for å bedre presentere produktporteføljen med tanke på sirkulær økonomi	Completed	3. mars 2025	Raw Materials Act , Økt resirkulering og forlenget levetid på maskiner som konkurransefortrinn
Utarbeide en policy for bedriftskultur	Planned	1. mai 2025	Styrket integrasjon av selskapets verdier i virksomheten
Digitaliseringsprosjekt for effektivisering og utnyttelse av ressursene på en bærekraftig måte	Planned	6. mars 2025	Styrking av markedsposisjon gjennom FoU og innovasjon for grønn omstilling
Utarbeide kommunikasjonsplan for bedriftens verdier	In progress	10. apr. 2025	Styrket integrasjon av selskapets verdier i virksomheten
Opprette rutiner for verdifastsettelse av resirkulerte maskiner	Completed	26. mars 2025	Raw Materials Act , Økt resirkulering og forlenget levetid på maskiner som konkurransefortrinn
Utforme policy for klimaendringer	In progress	10. apr. 2025	Scope 3 - mot GWP
Anskaffe modul for klimaregnskap i 24SevenOffice	In progress	1. apr. 2025	Scope 1 - GWP, Scope 3 - mot GWP
Optimalisering av planlagte servicedager med tilhørende varelevering	In progress	1. mai 2025	Effektivisering av Service og Levering
Anskaffe scope 3 klimaregnskap	Planned	1. juli 2025	Scope 3 - mot GWP
Overgang til kollektiv transport for serviceavdelingen	Completed	15. mai 2025	Effektivisering av Service og Levering
Kommunisere verdier på stormøte og inter kommunikasjonsplattformer	In progress	27. mars 2025	Styrket integrasjon av selskapets verdier i virksomheten
Opprette rutine for måling av avfall	In progress	1. mars 2025	



Tittel	Måling	Baseline	IROs
% Gjenbrakte maskiner solgt	60 % innen 31. des. 2025	1. aug. 2024	Økt satsing på resirkulering og vedlikehold for forlenget maskinlevetid som strategi, Økt resirkulering og forlenget levetid på maskiner som konkurransefortrinn
% kaffegrut innsamlet til jordforbedring	50 % innen 1. des. 2025	12. nov. 2024	Sirkulær utnyttelse av kaffegrut som bærekraftig forretningsstrategi, Sirkulær utnyttelse av kaffegrut som bærekraftig forretningsstrategi
Resirkuleringsgrad avfall	40 % innen 31. des. 2025	25. mars 2025	Raw Materials Act , Økt resirkulering og forlenget levetid på maskiner som konkurransefortrinn, Raw Materials Act

C3 – Mål for reduksjon av klimagassutslipp og klimatilpasning

Kaffeknappene er i prosess med anskaffelse av klimaregnskap, reduksjonsmål for klimaregnskap blir først aktuelt etter at klimaregnskapet er utarbeidet.



C4 – Klimarisiko

Klimarisiko er ikke identifisert.

C5 – Tilleggsopplysninger om arbeidsstyrken – Generelle kjennetegn

	Value
Forholdet mellom kvinner og menn på ledernivå (Hvis foretaket sysselsetter 50 eller flere ansatte)	33%
Antall selvstendig næringsdrivende uten egne ansatte som arbeider utelukkende for foretaket	0
Midlertidige arbeidere levert av virksomheter som primært driver med «ansettelsesaktiviteter»	0

C6 – Tilleggsopplysninger om egen arbeidsstyrke – Retningslinjer og prosesser for menneskerettigheter

Kaffeknappen har en code of conduct, men den dekker leverandørkjeden.

	Ja/Nei
Om foretaket har et klagebehandlingssystem for sin egen arbeidsstyrke	Ja
Om foretaket har en etisk retningslinje eller menneskerettighetspolitikk for sin egen arbeidsstyrke	Ja
Hvis ja:	
Om foretakets retningslinjer/menneskerettighetspolitikk dekker barnearbeid	Ja
Om foretakets retningslinjer/menneskerettighetspolitikk dekker tvangsarbeid	Ja
Om foretakets retningslinjer/menneskerettighetspolitikk dekker menneskehandel	Nei
Om foretakets retningslinjer/menneskerettighetspolitikk dekker diskriminering	Ja
Om foretakets retningslinjer/menneskerettighetspolitikk dekker ulykkesforebygging	Ja
Om foretakets etiske retningslinjer/menneskerettighetspolitikk dekker andre områder. Hvis ja, spesifiser	Nei



C7 – Alvorlige negative hendelser knyttet til menneskerettigheter

	Ja/Nei
Om foretaket har bekreftet hendelser i sin egen arbeidsstyrke relatert til barnearbeid	Nei
Om foretaket har bekreftet hendelser i sin egen arbeidsstyrke relatert til tvangsarbeid	Nei
Om foretaket har bekreftet hendelser i sin egen arbeidsstyrke relatert til menneskehandel	Nei
Om foretaket har bekreftet hendelser i sin egen arbeidsstyrke relatert til diskriminering	Nei
Om foretaket har bekreftet hendelser i sin egen arbeidsstyrke relatert til andre områder. Hvis ja, spesifiser	Nei
Om foretaket klar over noen bekreftede hendelser som involverer arbeidere i verdikjeden, berørte samfunn, forbrukere og sluttbrukere. Hvis ja, spesifiser	Nei

I klagebehandlingssystemet vil saken bli registrert i plusOffice, og deretter behandlet av ledelsen. Deretter blir hver sak håndtert ut i fra sakens natur. Sensitive saker der klageren eller varsleren ønsker å forbli anonym, er det igangsatt en prosess å sette opp et anonymt varslingsystem.

C8 – Inntekter fra visse sektorer og utelukkelse fra EU-referanseverdier

	Omsetning
Kontroversielle våpen (landminer, klaseammunisjon, kjemiske våpen og biologiske våpen)	0
Dyrking og produksjon av tobakk	0
Fossilt brensel (kull, olje og gass)	0
Kjemikalieproduksjon hvis foretaket er en produsent av plantevernmidler og andre agro-kjemiske produkter	0
	Ja/Nei
Utelukkelse fra EU-referanseindekser tilpasset Parisavtalen	Nei

C9 – Kjønnsmangfold i styringsorganet

Forholdet mellom kvinner og menn i styringsorganet	0:4
--	-----

Vårt samarbeid med sustainability

KAFFEKNAPPEN

 sustainability



*Skann for å se
beviset*